



Обстановочка!

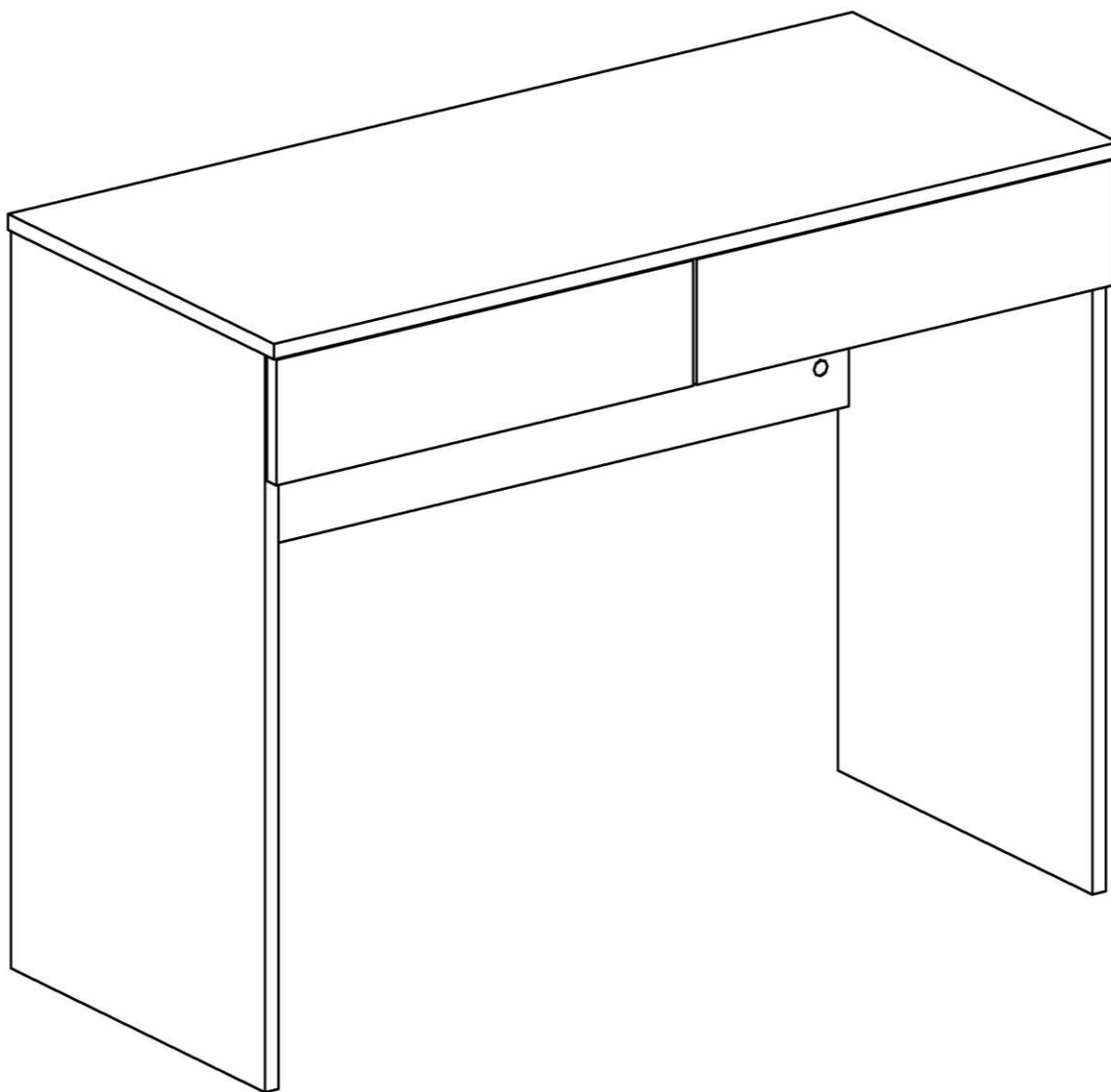
WWW.OGOGO.RU



ООО «ИНТЕРА»

Инструкция
по сборке и эксплуатации изделий мебели

Туалетный столик UNO-СТ



К сведению покупателя

Сборку изделия рекомендуется доверить специалистам, обладающим достаточными знаниями и навыками.

Для удобства транспортировки и предохранения от повреждений мебель поставляется в разобранном виде. На каждом пакете имеется маркировка с указанием названия изделия, перечень входящих в данный пакет деталей, их размеры и количество, а также номера этих деталей, которые соответствуют номерам в комплектовочной ведомости и на схемах сборки. Для крепления фурнитуры на деталях имеются отверстия и накладки.

Правила сборки

Сборку следует производить на ровном полу, покрытом тканью или бумагой во избежание повреждения кромок и загрязнения мебели. Сборку корпуса рекомендуется производить в горизонтальном положении. Под детали меньшей глубины требуется подложить имеющиеся в упаковке элементы заполнения или сложенный гофрокартон, обернутые энергофлексом. Необходимо соблюдать осторожность, чтобы не повредить лакированные поверхности. В сборке крупногабаритных изделий должны участвовать не менее двух человек. Детали при сборке необходимо закреплять прочно, не допуская их качания. Для сборки потребуются отвертки.

Подготовка к сборке

Проверить комплектность каждого пакета по имеющейся на них маркировке.

Проверить наличие фурнитуры и метизов, при необходимости протереть их.

ВНИМАНИЕ! Перед началом сборки необходимо **внимательно изучить инструкцию** и определить расположение деталей в изделии в соответствии со схемами сборки.

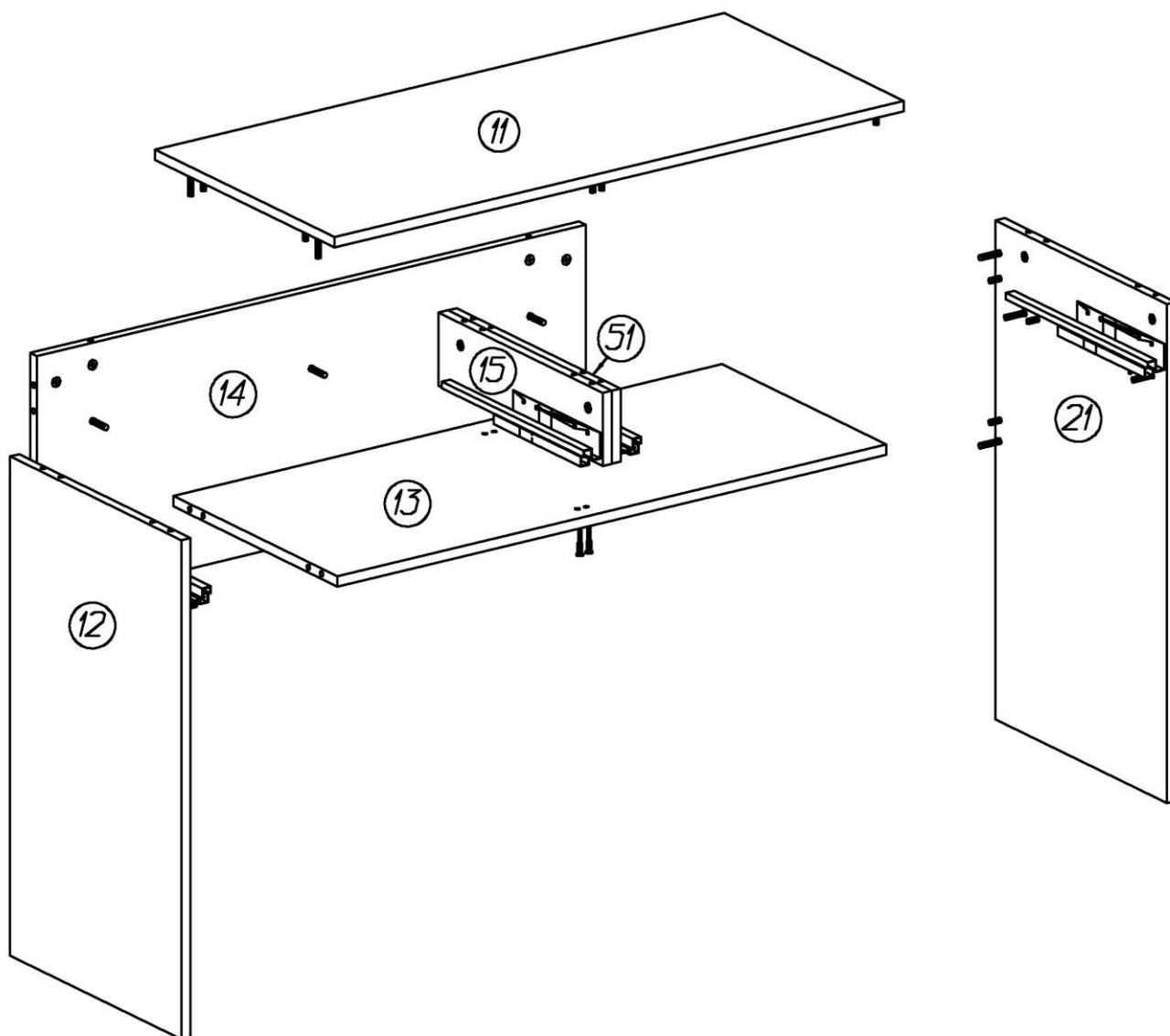
Комплектовочная ведомость фурнитуры на туалетный столик Упо-СТ

№ п/п	Наименование	Кол-во
1	Винт М6х25	4
2	Дюбель DU 644 под муфту	21
3	Заглушка-самоклейка d=14мм	24
4	Заглушка-самоклейка d=18мм	21
5	Конфирмат-винт 7х50	20
6	Конфирмат-ключ 4 Z	1
7	Направляющая Quadro 30 Stop Control 400 мм	2
8	Подпятник-гвоздь	4
9	Шкант мебельный 8х30	12
10	Шурупы 6,3х10,5 крепежный для роликовых	16
11	Шурупы 3,0х20 впотай	16
12	Шурупы 3,5х13 впотай	8
13	Эксцентрик Rastex 15/16	21
14	Элемент крепления направл. Quadro лев, прав	4

Комплектовочная ведомость деталей на туалетный столик Упо-СТ

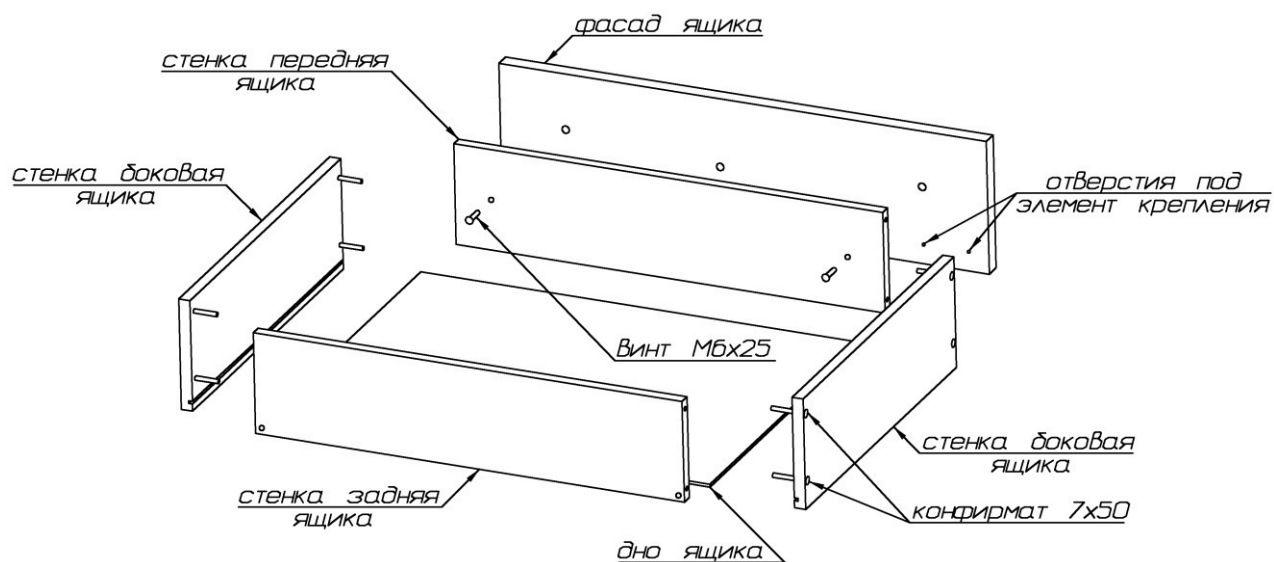
№ дет.	Наименование деталей	Размеры, мм	Кол-во
11	Крышка	1000х450	1
12	Стенка вертикальная левая	764х430	1
21	Стенка вертикальная правая	764х430	1
13	Стенка горизонтальная	964х412	1
14	Стенка задняя	964х382	1
15	Перегородка	412х112	1
51	Перегородка	412х112	1
18	Фасад ящика	496х130	2
16	Ящика стенка боковая	400х80	4
17	Ящика стенка задняя	426х64	2
71	Ящика стенка передняя	426х64	2
	Дно ящика	441х396	2

Сборка изделия

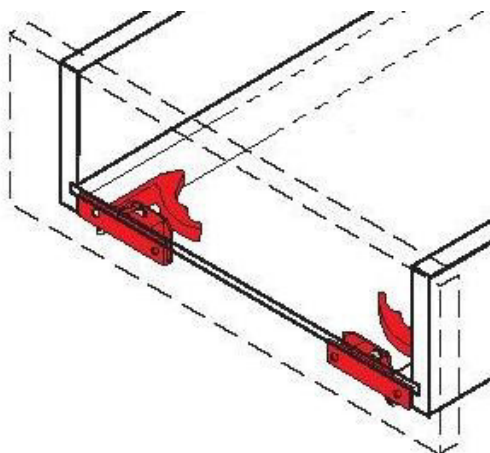


1. На стенке задней **14** в отверстия с установленными муфтами вернуть дюбели эксцентриковых стяжек. Соединить стенку заднюю **14** со стенкой горизонтальной **13** так, чтобы дюбели стяжек вошли в соответствующие отверстия на детали **13**. В отверстия на стенке **13** вставить эксцентрики Rastex 15/16, стрелка на эксцентрике должна быть повернута в сторону кромки, повернуть эксцентрики на 180 градусов
2. На стенках вертикальных **12** и **21** шурупами 6,3x10,5 закрепить направляющие. В отверстия с установленными муфтами вернуть дюбели эксцентриковых стяжек, в соседние отверстия вставить шканты. В отверстия диаметром 15мм вставить эксцентрики Rastex 15/16, стрелка на эксцентрике должна быть повернута в сторону кромки
3. Установить между стенками вертикальными стенку заднюю **14** и стенку горизонтальную **13** так, чтобы дюбели стяжек и шканты вошли в соответствующие отверстия. В отверстия диаметром 15мм на стенках **13**, **14** вставить эксцентрики Rastex 15/16, стрелка на эксцентрике должна быть повернута в сторону кромки, повернуть эксцентрики на 180 градусов.
4. На перегородках **15** и **51** шурупами 6,3x10,5 закрепить направляющие. В отверстия диаметром 15мм вставить эксцентрики Rastex 15/16. Закрепить перегородки конфирматами 7x50 на стенке горизонтальной **13**.

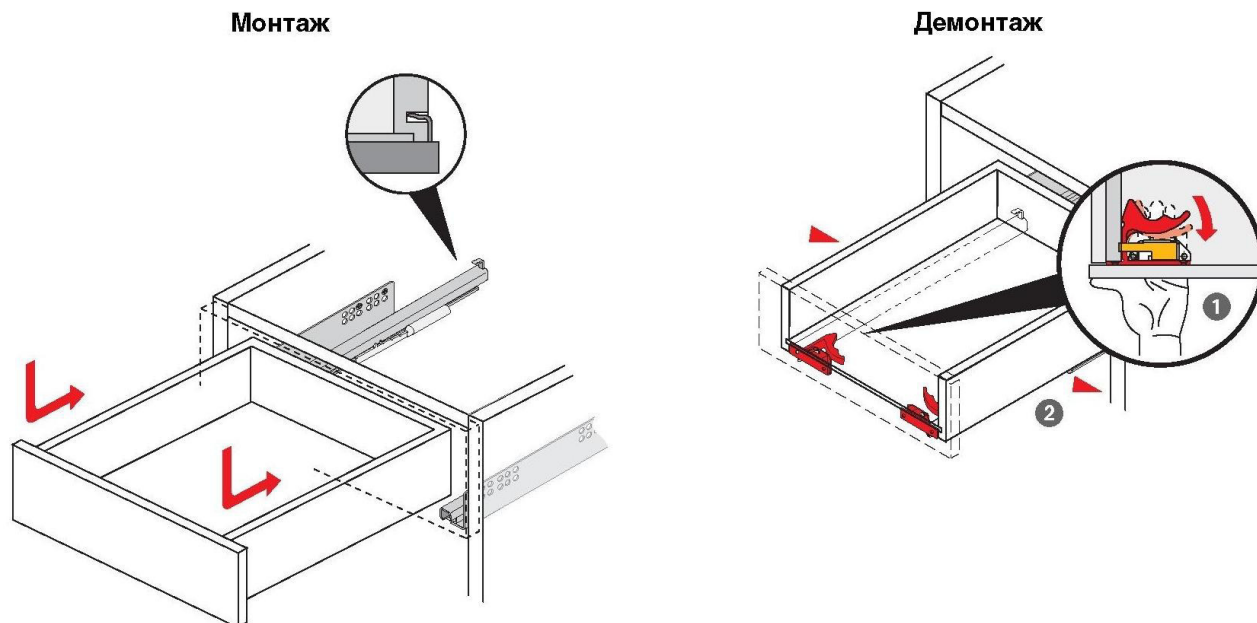
5. На крышке **11** в отверстия с установленными муфтами вернуть дюбели эксцентриковых стяжек, в соседние отверстия вставить шканты.
6. Установить крышку так, чтобы дюбели стяжек и шканты вошли в соответствующие отверстия в кромках деталей **12, 21, 14, 15, 51**. Повернуть эксцентрики на 180 градусов.
7. На нижних кромках стенок вертикальных установить подпятники.
8. Собрать ящики при помощи конфирматов 7x50. Пазы деталей должны быть ориентированы внутрь ящика. Дно ящика вставить в пазы, к задней и передней стенке дно крепится шурупами 3x20 впотай.



9. Установить элементы крепления направляющих на фасадную стенку шурупами 3,5x13.



10. Закрепить фасад к передней стенке, ввернув винты М6х25 в установленные на фасадной стенке гайки.
11. Выдвижной ящик установить на направляющие и подтолкнуть. Фиксатор автоматически фиксирует выдвижной ящик с направляющими, обеспечивая надежную и плотную посадку.
12. Синим регулировочным колесиком опорный клин перемещают между дном выдвижного ящика и направляющей, обеспечивая, таким образом, бесступенчатое регулирование. При снятии выдвижного ящика настроенная позиция по высоте сохраняется.



13. Закрыть видимые стяжки заглушками.

Рекомендации по правилам эксплуатации и уходу за мебелью

1. Максимальный вес предметов, устанавливаемых:
на крышку не более 10 кг
в ящик не более 5 кг.
2. Мебель рекомендуется эксплуатировать в проветриваемом помещении с температурой воздуха не ниже +10⁰С и относительной влажностью воздуха 50-80%.
3. Мебель не следует устанавливать на неровном полу, близко к сырým и холодным стенам или источникам тепла.
4. В мебели, имеющей крепление болтами, винтами, шурупами, при ослаблении соединений необходимо периодически подвëртывать гайки, винты, шурупы.
5. Мебель, перевозимую в условиях минусовой температуры, при установке в помещении следует протереть сухой, мягкой тканью как снаружи, так и внутри, во избежание образования белых пятен на поверхности лаковой пленки в результате образования конденсата.
6. Мебель должна быть защищена от прямого попадания солнечных лучей во избежание ухудшения внешнего вида.
7. На поверхности мебели не следует ставить горячие предметы.
8. Удаление пыли с поверхности мебели следует производить сухой мягкой тканью или специально предназначенными для этого салфетками.
9. Удаление пятен с поверхности мебели следует производить тампоном из мягкой ткани, смоченной в специальных составах для чистки и освежения мебели в соответствии с рекомендациями по их использованию.
10. Не применяйте для чистки фурнитуры чистящие средства, а только протирайте ее мягкой тканью.
11. Не допускается применение соды, порошков, паст, не предназначенных для ухода за мебелью, а также средств, содержащих абразивные материалы и агрессивные жидкости (кислоты, щелочи, масла) или их пары.

12. Чистящие средства, содержащие жир и воск, а также средства для полировки мебели оставляют на обрабатываемых поверхностях налет, поэтому их использование противопоказано.
13. Рекомендуется очищать любую часть мебели как можно скорее после того, как она испачкалась. Если Вы оставляете загрязнение на некоторое время, то заметно повышается опасность образования разводов, пятен и повреждений предметов мебели.
14. Перемещать изделие необходимо, приподняв его над полом за каркас. Не поднимайте за крышку – Вы можете её оторвать! Не двигайте стол по полу – Вы можете оторвать ножки.
15. Не ставьте на поверхность тяжелые, жесткие или острые предметы. Если это нужно сделать всегда используйте подставку или положите под них мягкую салфетку. Помните, что перемещая тяжелый предмет по поверхности можно случайно поцарапать столешницу, повредив при этом внешний вид.

Гарантии изготовителя

Предприятие – изготовитель гарантирует покупателю сохранность всех качественных показателей, обусловленных ТР ТС 025/2012, при соблюдении правил сборки, установки и эксплуатации мебели. Предприятие-изготовитель оставляет за собой право изменения конструкции изделия.

За механические повреждения, возникшие во время транспортировки, сборки или хранения, предприятие – изготовитель ответственности не несет.

Претензии по качеству мебели должны направляться в магазин, где приобретена мебель, с приложением товарного чека. Претензии принимаются в течение гарантийного срока – 24 месяца со дня приобретения мебели.

Срок службы мебели – 10 лет.

По дефектам, возникшим из-за несоблюдения покупателем правил эксплуатации и ухода за мебелью, претензии не принимаются.

**ООО «ИНТЕРА»
156008, г. Кострома,
ул. Поселковая, д.33, лит. А1, пом.1**